

گزارش کارآموزی

موضوع:

آموزش نرم افزار Dreamweaver

(طراحی صفحات وب)

استاد راهنما:

مهندس فائزه اکبری

نام دانشجو:

نازنین فاطمه میرزباقر

فهرست (آموزش Dreamweaver)

۳	مقدمه
۴	فصل اول: آشنایی با Dreamweaver
۴	1-1) آشنایی با محیط کاری
۵	1-1-1) پنجره سند
۶	1-1-2) نوار ابزار
۶	1-1-3) نوار Insert
۶	1-1-4) نوار وضعیت
۶	1-2) ایجاد یک وب سایت جدید
۱۰	فصل دوم: طراحی یک صفحه وب
۱۰	2-1) باز کردن یک صفحه وب
۱۱	2-2) تنظیم خصوصیات صفحه
۱۲	2-3) درج متون و قالب بندی آن ها
۱۲	2-4) درج خط های افقی در صفحه
۱۳	2-5) قراردادن کاراکترهای ویژه در صفحه
۱۳	2-6) وارد کردن یک فایل Word در یک سند HTML
۱۳	2-7) ذخیره کردن یک صفحه وب و پیش نمایش آن در مرورگر سیستم
۱۴	فصل سوم: استفاده از تصاویر و فوق پیوند در صفحات وب و ایجاد جدول
۱۴	3-1) افزودن یک تصویر به صفحه
۱۶	3-2) برقراری پیوند بین صفحات
۱۷	3-2-1) افزودن یک پیوند ایمیل
۱۸	3-3) ایجاد و ویرایش جداول در محیط استاندارد
۲۱	فصل چهارم: فرم
۲۱	4-1) ایجاد یک فرم
۲۱	4-2) معرفی فیلدهای درون فرم
۲۲	افزودن فیلد متنی و افزودن کادر انتخاب
۲۳	افزودن دکمه های رادیویی
۲۳	افزودن یک منوی کشویی یا لیستی در فرم
۲۴	افزودن دکمه های Reset , Submit

در این گزارش نرم افزار Dreamweaver که یکی از نرم افزار های متداول در طراحی صفحات وب است آموزش داده خواهد شد. این نرم افزار در بازار حرفه ای مورد استفاده طراحان وب می باشد و دانشجویان عزیز با آموزش این گزارش در کنار برخی ابزار های دیگر می توانند طراحی صفحات وب را در سطح قابل قبولی انجام دهند تلاش بر این بوده است که محتوای این گزارش ضمن ارائه دانش فنی، توانمندی دانشجویان را در استفاده از محتوای عمومی نرم افزار Dreamweaver بدون توجه به ویژگی یک نسخه خاص تقویت نماید. توصیه می شود آموزش مطالب همراه با کار عملی بر روی کامپیوتر انجام گیرد. هدف کلی آشنایی با اصول تولید و مدیریت صفحات وب و توانایی کار با نرم افزار Dreamweaver است.

فصل اول

آشنایی با نرم افزار Dreamweaver

Dreamweaver یک برنامه ایجاد صفحات وب است که کار با آن بسیار آسان است. این نرم افزار با توجه به رابط و ساختار گرافیکی خود برای هر دو دسته کاربرانی که به صورت مبتدی یا پیشرفته قصد پیاده سازی صفحات و سایت های وب را دارند مورد استفاده قرار می گیرد.

نرم افزار Dreamweaver به عنوان یک برنامه جامع به کاربران اجازه می دهد تا ساخت یک سایت را از مرحله اولیه طراحی شروع کرده و تا مراحل بعدی یعنی به کارگیری فن آوری های پیچیده و اسکرپت نویسی های مختلف، ادامه دهند.

همچنین افراد مختلف که به صورت گروهی روی پروژه ای خاص به خصوص یک وب سایت با یکدیگر کار می کنند می توانند از این نرم افزار به عنوان یک ابزار مدیریت سایت استفاده کنند.

1-1) آشنایی با محیط کاری

با این که می توان در نرم افزار Dreamweaver بسیاری از اعمال را بدون توجه به کد HTML انجام داد اما در صورت تمایل می میتوان ایجاد و ویرایش صفحات وب با کد HTML نیز در این نرم افزار پشتیبانی می شود. هنگامی که نرم افزار Dreamweaver را برای اولین بار اجرا کنید، باید یکی از دو محیط کاری Designer یا Coder را انتخاب کنید.



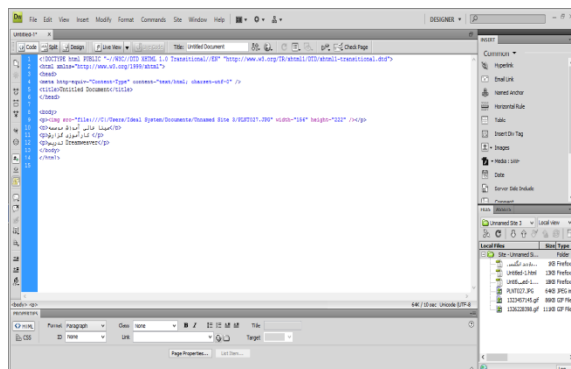
شکل 1-1

نکته: می توان فضای کاری را در زمان اجرای برنامه از طریق منوی Edit>Preference>General>Change Workspace تغییر داد.

به یاد داشته باشید که بعد از تغییر فضای کاری برنامه را بسته و مجدداً آن را اجرا کنید.

هر دو محیط Designer و Coder (شکل 1-1) تقریباً گزینه های یکسانی را در اختیار کاربران قرار می دهند با این تفاوت که اگر Designer را به عنوان فضای کاری خود انتخاب کنید با محیط یکپارچه ای متشکل از چند رابط گرافیکی مواجه خواهیم شد که در آن می توانید با استفاده از امکانات موجود در این نرم افزار و بدون نیاز به کد نویسی، کادرمحاوره ای سند خود را طراحی کنید.

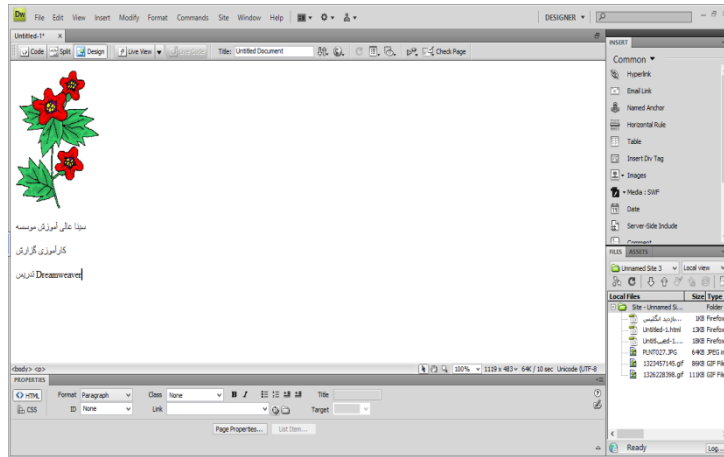
محیط Coder به طور پیش فرض کادرمحاوره ای سند را در حالت کدنویسی قرار می دهد، و کاربر می تواند از کدهای HTML برای طراحی سند خود استفاده کند.



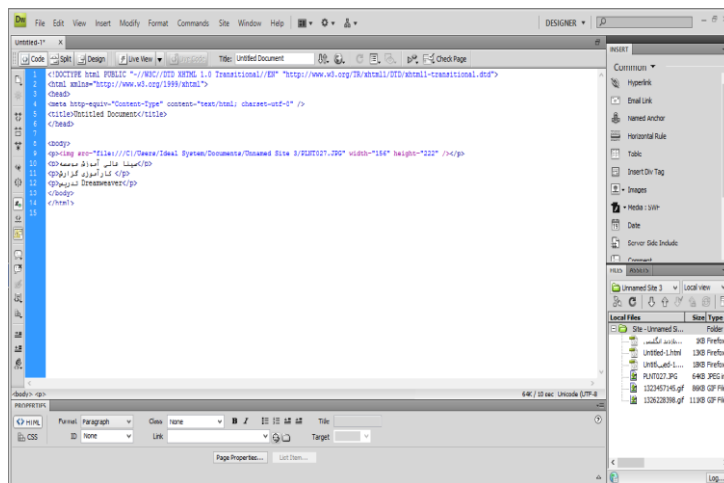
شکل 1-2 محیط Coder

1-1-1 پنجره سند

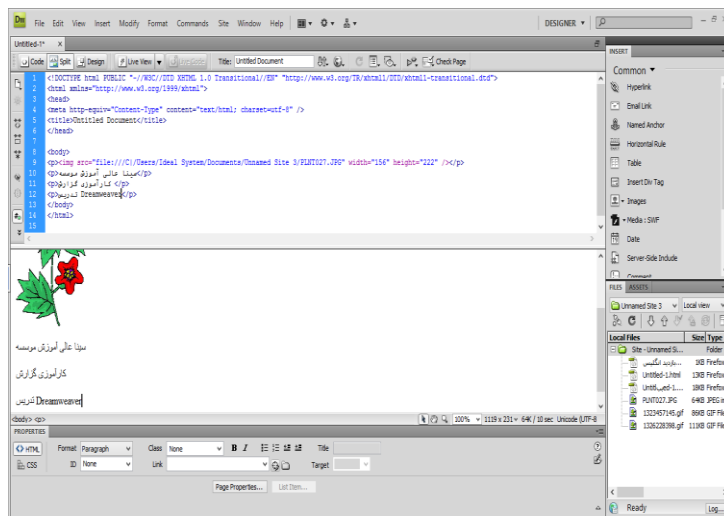
در پنجره ی سند امکان انتخاب سه محیط مختلف کاری وجود دارد که در شکل های زیر (شکل 1-3 تا شکل 1-5) نمایی از هر سه محیط نشان داده شده است.



شکل 1-3 حالت Design



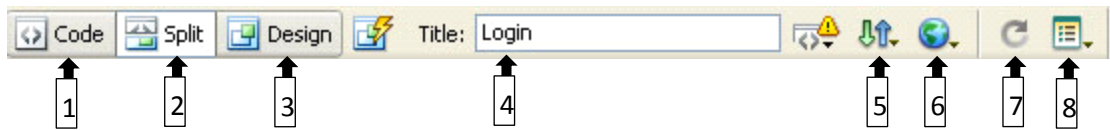
شکل 1-4 حالت Code



شکل 1-5 حالت Split

1-1-2) نوار ابزار

در نوار ابزار قابلیت دسترسی سریع به فرمان های مهمی که به طور معمول کاربران از آن ها استفاده می کنند، وجود دارد.

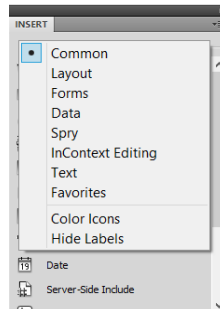


شکل 1-6

- 1- نمایش محیط Code
- 2- نمایش محیط Code And Design
- 3- نمایش محیط Design
- 4- در این کادر می توان عنوان سند را قرار داد.
- 5- فرمان های مربوط به فایل را لیست می کند.
- 6- قابلیت دسترسی سریع به لیستی از مرورگرهایی که برای بررسی صفحات وب خود نصب کرده اید را فراهم می سازد و شما را قادر می سازد تا صفحه وب را در یک مرورگر اجرا کرده سپس عیب یابی کنید.
- 7- بروزرسانی مجدد صفحه (Refresh)
- 8- با انتخاب این گزینه منویی باز می شود که امکان فعال کردن حاشیه ها، خط کش ها، صفحات شطرنجی و دیگر قسمت های موجود در محیط Design را فراهم می سازد.

1-1-3) نوار Insert

گزینه های مختلف نوار Insert که از طریق منوی کشویی Insert نیز قابل دسترس می باشند امکان وارد کردن اشیاء مورد نظر مانند تصاویر، فیلم های فلش و ... را به پنجره سند فراهم می سازد. همچنین امکان تعیین گزینه های مربوط به طراحی و ساخت صفحات دینامیک مرتبط با بانک اطلاعاتی نیز در این قسمت وجود دارد.



شکل 1-7

1-1-4) نوار وضعیت

کادرمحاوره ای سند دارای یک نوار وضعیت در پایین صفحه می باشد که یکسری اطلاعات اضافی در خصوص هر سندی که ایجاد می شود را در اختیار ما قرار می دهد. این نوار از سه قسمت انتخابگر تگ، اندازه پنجره، سرعت بارگذاری تشکیل شده است.

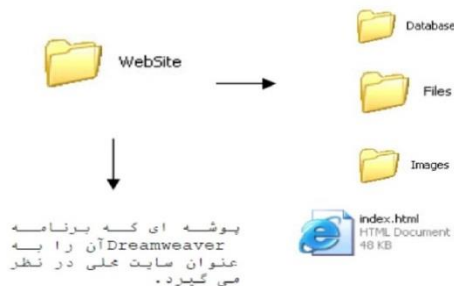


شکل 1-8

1-2) ایجاد یک وب سایت جدید

زمانی که یک وب سایت ساختار مناسبی داشته باشد به گونه ای که نحوه ارائه مطالب، تصاویر، پیوندهای مشخص شده در صفحه همگی مطابق با هدف اصلی و در جای خود قرار گرفته باشند، مطمئناً آن وب سایت برای کاربران قابل درک بوده و در نتیجه آن ها را در بازدید

مجدد از سایت ترغیب می کند. اما اقدام مهمی که باید قبل از شروع پیاده سازی یک وب سایت و صفحات وابسته آن انجام دهید، ایجاد یک وب سایت در نرم افزار Dreamweaver می باشد. بعد از این مرحله می توانید فایل های مرتبط و وابسته ای که در سایت از آن ها استفاده کنید را در محل مشخص ذخیره و نگهداری کرده تا بتوانید در صورت لزوم به طراحی آن ها بپردازید. به یاد داشته باشید که قبل از ایجاد هر سایتی ابتدا باید پوشه ای را در سیستم ایجاد کنید تا فایل های مربوط به سایت در آن قرار بگیرد. این پوشه به عنوان سایت محلی شناخته می شود. به محض شروع طراحی یک وب سایت (هر چند کوچک) شما با مجموعه گسترده ای از فایل های HTML و تصاویر گرافیکی مواجه می شوید که ممکن است نتوانید به خوبی آن ها را مدیریت کنید. روشی که می توانید برای مدیریت سایت خود در نظر بگیرید استفاده از چندین پوشه و قراردادن فایل های مرتبط در آن پوشه ها است. برای این کار می توانید فایل های HTML را در یک پوشه قرار دهید، تصاویر را در پوشه جداگانه دیگری قرار دهید و فایل های پویا نمایی را در پوشه دیگری بگنجانید. برای درک بهتر این موضوع به شکل (9-1) توجه کنید.



شکل 9-1

همان طور که در شکل (9-1) نشان داده شده است داخل پوشه اصلی (WebSite) از چهار پوشه دیگر برای قرار دادن عکس ها و سایر فایل های HTML استفاده شده است. لازم به ذکر است که این کار را فقط برای وضوح بهتر از محل قرارگیری فایل های مختلف سایت انجام می دهیم.

نکته: پوشه سایت فقط باید شامل فایل هایی باشد که در نهایت به عنوان سایت نهایی در اینترنت منتشر می شود. به همین دلیل از قراردادن فایل های اضافی دیگر مانند فایل های Word، تصاویر اسکن شده و ... که در سایت از آن ها استفاده نمی شود خودداری کنید.

برای ایجاد یک سایت، بعد از ایجاد یک پوشه در محل دلخواه مراحل زیر را طی کنید:

- 1- از کادرمحاوره ای اصلی برنامه، منوی Site گزینه Manage Site را انتخاب کنید.
- 2- پس از باز شدن کادرمحاوره ای Manage Site روی دکمه New کلیک کرده و از منوی باز شده گزینه Site را انتخاب کنید.



شکل 10-1

- 3- اکنون کادرمحاوره ای دیگری به عنوان Site Definition نمایان می شود. از این کادر محاوره ای زبانه Basic را انتخاب کنید.
- 4- اکنون باید در این مرحله نام سایت خود را مشخص کنید این نام تنها برای دسترسی به فایل ها و اطلاعات در سیستم محلی مورد استفاده قرار می گیرد و ارتباطی با فایل هایی که در نهایت به اینترنت منتقل خواهید کرد، ندارد. بعد از وارد کردن نام دلخواه، روی دکمه Next کلیک کنید.



شکل 11-1

5- در این بخش، سیستم از شما سؤال می کند که آیا در طراحی وب سایت خود از صفحات با تکنولوژی ASP , Asp.net , Php استفاده می کنید یا خیر؟ در این مرحله گزینه No, I Donot Want To Use A Server Technology را انتخاب کرده و روی دکمه Next کلیک کنید.



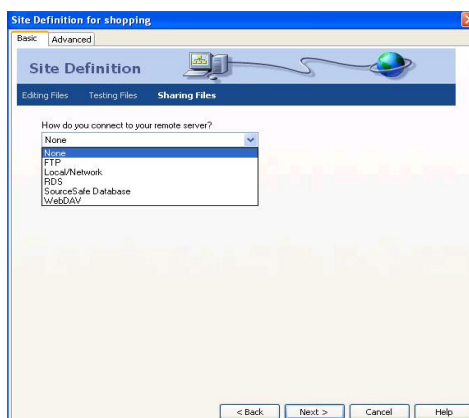
شکل 1-12

6- در این مرحله سیستم از شما سؤال می کند که در طی مراحل راه اندازی سایت چگونه می خواهید اطلاعات سایت خود را مورد ویرایش قرار دهید. گزینه Edit Local را انتخاب کرده سپس روی آیکن پوشه کلیک کنید و مسیر پوشه ای را که برای نگهداری فایل های سایت محلی ایجاد کرده ایم را مشخص کنید. مجدداً روی دکمه Next کلیک کنید تا وارد مرحله بعدی شوید.



شکل 1-13

7- در این مرحله باید برای سیستم مشخص کنید که با استفاده از کدام یک از روشهای FTP , Local/Network , PDS Sourcesafe Database , WebDAV, مرحله قصد تعیین سرور راه دور را نداریم و می خواهیم کامپیوتر شخصی خود را به عنوان سرور محلی در نظر بگیریم از کادر لیست How Do You Connect To Your Remote Server گزینه None را انتخاب کرده سپس روی دکمه Next کلیک کنید.



شکل 1-14

8- کادرمحاوره ای نهایی نمایان می شود و اطلاعات مختلفی را در خصوص سایت، در اختیار ما قرار می دهد. روی گزینه Done کلیک کنید.

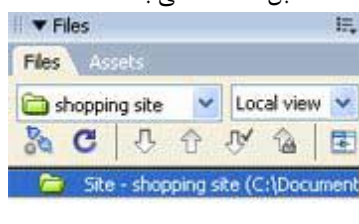
9- بعد از کلیک روی گزینه Done , مجدداً به کادرمحاوره ای Manage Sites برو خواهید گشت. روی گزینه Done کلیک کنید.



شکل 1-15

نکته: Cache بخشی از حافظه است که به طور خودکار اطلاعات را در خود نگهداری می کند. زمانی که سایت محلی فعال می شود، Cache مربوط به نرم افزار Dreamweaver به طور خودکار فعال می شود. با فعال شدن Cache اطلاعات مختلفی از سایت، از جمله پیوندهای موجود بین فایل ها و تصاویر مرتبط با هر فایل به حافظه سپرده می شود. این امر باعث می شود در صورتی که فایلی را جابه جا کردید، این حافظه فعال شده و با اعلان این موضوع که آیا می خواهید پیوندها یا تصاویر مرتبط با فایل مزبور نیز بروزرسانی شود به مدیریت هر چه بهتر سایت کمک می کند.

10- اکنون سایت محلی در پنل Files , زبانه Files قابل مشاهده می باشد.



شکل 1-16

نکته: برای نمایش فایل های سایت محلی در پنل Files , گزینه Local View را انتخاب کنید. همان طور که در شکل 1-16 مشاهده می کنید سایت محلی Shopping خالی است و دارای هیچ گونه فایل یا پوشه ای نمی باشد.

فصل دوم

طراحی یک صفحه وب

2-1) باز کردن یک صفحه وب

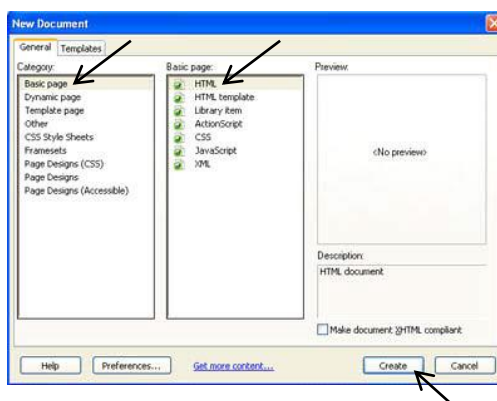
هنگامی که برنامه Dreamweaver را اجرا کنید، در مرحله اول کادرمحاوره ای همانند شکل 2-1 روی صفحه ظاهر می شود. در این کادر محاوره ای امکان ایجاد و یا باز کردن فایل هایی که از قبل در سیستم ذخیره شده اند وجود دارد.



شکل 2-1

در صورتی که بخواهید فایل HTML جدیدی ایجاد کنید کافی است از کادر محاوره ای (شکل 2-1) قسمت Create New، گزینه HTML را انتخاب کنید.

برای باز کردن فایل هایی که از قبل در سیستم ایجاد کرده اید می بایست در قسمت Open a Recent Item بر روی گزینه Open کلیک کرده و از کادرمحاوره ای ظاهر شده فایل مورد نظر خود را انتخاب و بر روی دکمه Open کلیک کنید. در صورتی که بخواهید فایلی را از طریق منوهای برنامه ایجاد کنید، باید از منوی File گزینه New را انتخاب کنید تا کادرمحاوره ای New Document باز شود.



شکل 2-2

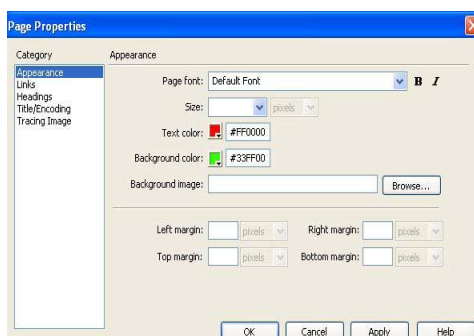
در زبانه General این کادرمحاوره ای، دوکادر Category, Basic Page وجود دارد که از کادر اول گزینه Basic Page و از کادر دوم گزینه HTML را انتخاب کرده سپس روی دکمه Create کلیک کنید تا صفحه جدید ایجاد شود.

2-2) تنظیم خصوصیات صفحه

تمام خصوصیات مربوط به یک صفحه از جمله عنوان صفحه، رنگ پس زمینه، رنگ متون، رنگ پیوندها، انتخاب یک تصویر برای نمایش در پس زمینه صفحه و یا تعیین حاشیه صفحه همگی در کادر محاوره ای Page Properties قابل تنظیم می باشند. برای بازکردن کادر محاوره ای Page Properties از منوی Modify گزینه Page Properties را انتخاب کنید.

• گزینه Appearance :

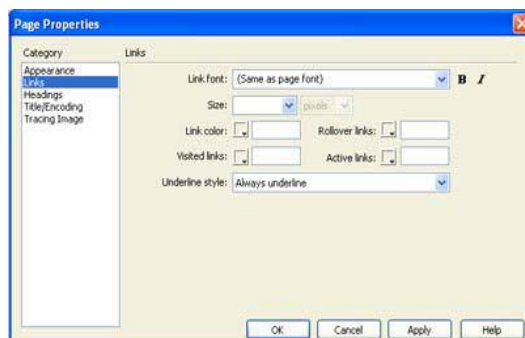
همانطور که در شکل (2-3) مشاهده می کنید، کادر محاوره ای Page Properties در کادر category، دسته بندی های مختلفی را لیست کرده است که به توضیح آن ها می پردازیم. زمانی که گزینه اول (Appearance) را انتخاب کنید در سمت راست صفحه گزینه های مختلفی برای تغییر خصوصیات صفحه مانند نوع قلم، رنگ زمینه و ... ظاهر می شود که می توانید تغییرات دلخواه مان را اعمال کنید.



شکل 2-3

• گزینه Links:

با انتخاب این گزینه، در سمت راست کادر محاوره ای Page Properties گزینه Links که در شکل (2-4) مشخص شده است برای تغییر خصوصیات پیوندها گزینه های مختلفی مانند رنگ و ... ظاهر می شود.



شکل 2-4

Link Font: امکان تعیین نوع قلم پیوندهای موجود در صفحه را می دهد.

Link Color: امکان تعیین رنگ پیوندهای موجود در صفحه را می دهد.

Rollover Links: با استفاده از جعبه رنگ این گزینه می توان رنگی را به دلخواه انتخاب کرد. زمانی که اشاره گر ماوس روی پیوند قرار می گیرد، رنگ پیوند تغییر می یابد.

Visited Links: امکان تغییر رنگ پیوند هایی که توسط کاربر در صفحه کلیک شده را تعیین می کند، با انجام این کار زمانی که کاربر دوباره به صفحه اصلی سایت برمی گردد متوجه می شود که از کدام پیوندها استفاده کرده است.

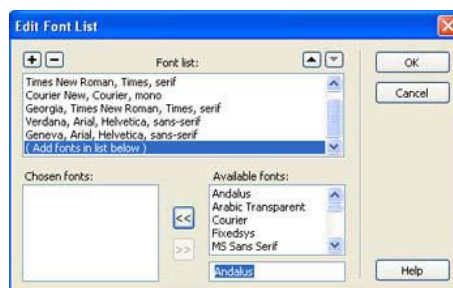
2-3) درج متن و قالب بندی آن ها

برای وارد کردن متون به سند، کافی است آن ها را بطور مستقیم تایپ کرده و بعد از انتخاب آن ها، نوع، اندازه، رنگ و یا سایر خصوصیات آن ها را در کادر محاوره ای خصوصیت مربوط به متن تغییر دهید.

زمانی که برای نمایش متون، از یک قلم خاص استفاده می شود، فقط در صورتی در صفحه مرورگر کاربر، متن با آن قلم انتخاب شده نمایش داده می شود که کاربر قلم استفاده شده را از قبل بر روی سیستم خود نصب کرده باشد در غیر اینصورت متن به درستی نمایش داده نمی شود.

برنامه Dreamweaver، برای جلوگیری از این امر، در منوی Font از کادرمحاوره ای خصوصیت متن، بیش از یک نوع Font را در یک گروه قرار داده است تا در صورت نبود قلم انتخاب شده بر روی سیستم کاربر به مرورگر از قلم بعدی برای نمایش متون استفاده کند. به عنوان مثال اگر برای متن تایپ شده در سند خود از منوی Font عبارت serif, sans-serif, Helvetica, Arial, Verdana, Tahoma را انتخاب کنید. زمانی که مرورگر کاربر می خواهد متن را نمایش دهد به ترتیب از قلم verdana شروع کرده و در صورت پیدا کردن این قلم بر روی سیستم کاربر، متن را در قالب آن نمایش می دهد، چنانچه قلم فوق را پیدا نکند از قلم های بعدی گروه، برای نمایش متن استفاده می کند.

برای اضافه کردن قلم های دلخواه به منوی format، گزینه font می بایست از منوی فوق گزینه Edit Font List را انتخاب کرده تا کادرمحاوره ای مربوط به آن باز شود.



شکل 2-5

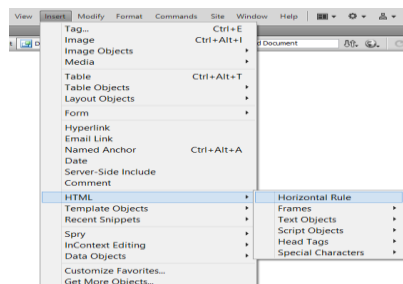
در قسمت Available Font لیستی از کلیه قلم های موجود در سیستم شما وجود دارد، قلم مورد نظر را انتخاب کرده سپس روی فلش جهت دار کلیک کنید تا به کادر محاوره ای Chosen Font منتقل شود. در صورتی که می خواهید یک رشته مستقل از چند قلم را ایجاد کنید به افزودن قلم های دلخواه خود به کادرمحاوره ای Chosen Font ادامه دهید.

نکته: برای ایجاد یک گروه جدید از قلم ها روی دکمه (+) کادر محاوره ای Edit Font List کلیک کنید.

2-4) درج خط های افقی در صفحه

برای قراردادن خط در صفحه باید مکان نما را در محل مورد نظر قرار دهید سپس از منوی Insert/HTML گزینه Horizontal Rule را انتخاب کنید.

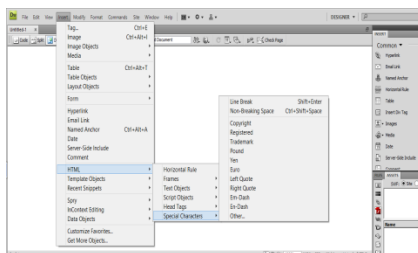
نکته: برای این منظور همچنین می توانید از نوار Insert، تگ HTML، دکمه Horizontal Rule استفاده کنید.



شکل 2-6

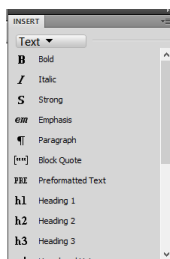
2-5) قراردادن کاراکترهای ویژه در صفحه

برای درج کاراکترهای خاص در صفحه باید از منوی Insert گزینه HTML > Special Character استفاده کنید.



شکل 2-7

همچنین می توانید از گزینه Text در پنل Insert استفاده کنید.



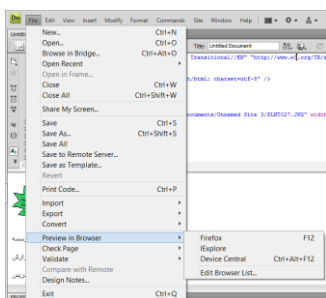
شکل 2-8

2-6) وارد کردن یک فایل Word در یک سند HTML

در صورتی که بخواهید محتویات فایلی را که در برنامه word با پسوند doc ذخیره شده است را به سند html خود اضافه کنید باید از منوی File گزینه Import زیرگزینه Word Document را انتخاب کنید سپس در کادرمحاوره ای که باز می شود مسیر فایل مورد نظر را مشخص کرده و بر روی دکمه open کلیک نمایید.

2-7) ذخیره کردن یک صفحه وب و پیش نمایش آن در مرورگر سیستم

پس از ذخیره فایل می توانید از منوی File گزینه Preview In Browser را انتخاب کرده سپس نام مرورگر خود را انتخاب کنید.



شکل 2-9

و یا از نوار ابزار همانند شکل (2-10) را بزنید و نام مرورگر خود را انتخاب کنید.



شکل 2-10

فصل سوم

استفاده از تصاویر و فوق پیوند در صفحات وب و ایجاد جدول

استفاده از تصاویر و فراپیوندها در صفحات وب تصاویر، فایل های جداگانه ای می باشند که در داخل صفحه وب نمایان می شوند. امروزه تصاویر به عنوان یکی از روش های مهم برای ارسال اطلاعات شناخته شده اند، چرا که با استفاده از تصاویر می توان منظور خود را بهتر، به بیننده منتقل کرد. در این فصل می خواهیم به صفحات ساده ای که تنها با متون مختلف و رنگ های متنوع ایجاد شده اند، تصاویر زیبا را اضافه کنید سپس به کمک پیوندها آن ها را بهم مرتبط کنید.

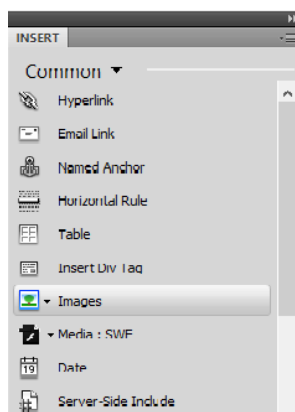
3-1 افزودن یک تصویر به صفحه

زمانی که یک تصویر به صفحه اضافه می شود، می توان آن را در پنجره سند برنامه Dreamweaver مشاهده کرد و برخلاف پیوندها لازم نیست برای دیدن تصویر حتماً از مرورگر استفاده شود، چرا که تصویر از طریق تگ `img` که نحوه نمایش آن را به مرورگر اعلام می کند نشان داده می شود.

به دو روش می توان تصویر را به سند اضافه کرد:

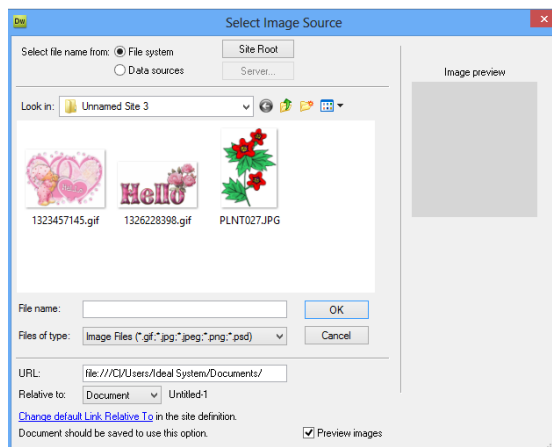
1- مکان نمای ماوس را به محل موردنظر از سند انتقال داده و سپس از منوی `Insert` گزینه `Image` را انتخاب کرد.

2- در پنل `Insert` بر روی گزینه `Common` و بعد گزینه `Image` کلیک کرد. (شکل 3-1)



شکل 3-1

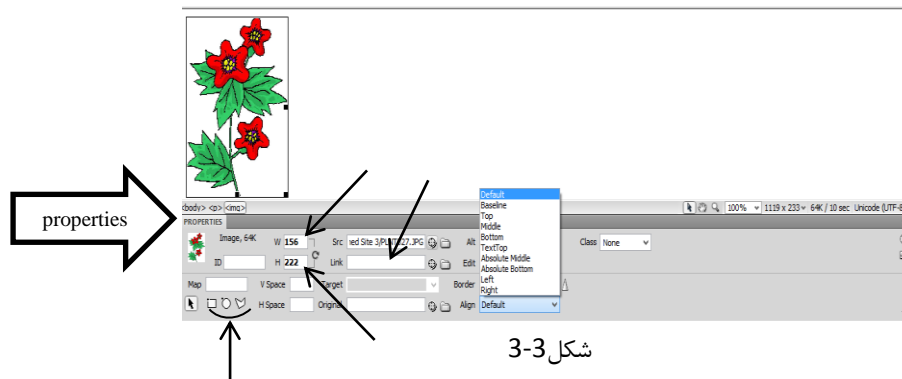
بعد از انجام هر یک از دو روش فوق کادر محاوره ای همانند شکل (3-2) روی صفحه ظاهر می شود.



شکل 3-2

در این مرحله تصویر موردنظر را انتخاب کرده و روی دکمه `OK` کلیک کنید.

زمانی که تصویر به صفحه وب اضافه می شود همراه با آن مشخصات و ویژگی های خاصی در کادر محاوره ای خصوصیات ظاهر می شود که شما می توانید آن ها را تغییر دهید.



شکل 3-3

برخی از مهمترین گزینه های کادرمحاوره ای properties:

شرح	گزینه
در صورتی که تصویر را به عنوان یک پیوند در نظر گرفته باشید، در این محل آدرس صفحه ای که به تصویر پیوند خورده است نشان داده می شود.	Link
به کمک این گزینه می توانید تصویر و اجزایی که در کنار آن قرار گرفته اند مانند متون را تراز کنید.	Align
در این قسمت متنی را که می خواهید کاربر در صورت حرکت اشاره گر ماوس روی تصویر مشاهده کند را قرار داده می شود. همچنین اگر به هر دلیلی تصویر در صفحه مرورگر باز نشود، این متن به جای آن نشان داده می شود.	Alt
برای افزایش فاصله بین تصویر و دیگر عناصر صفحه از این دو گزینه استفاده می شود. برای اضافه کردن فضا به هر دو سمت راست و چپ تصویر، گزینه H Space را تنظیم کنید و برای اضافه کردن فضا در هر دو سمت پایین و بالای تصویر از گزینه V Space استفاده کنید.	H space , V space
اگر اندازه و حجم فایل تصویری که انتخاب کرده اید بسیار بزرگ بوده و می دانید که زمان زیادی برای دریافت آن از اینترنت لازم است، می توانید در این قسمت مسیر دسترسی به یک فایل تصویری دیگر در همان ابعاد اما با کیفیتی بسیار پایین تر را قرار دهید. این کار باعث می شود تا هنگام بارگذاری کامل صفحه و دریافت کامل تصویر اصلی، به جای یک صفحه خالی، این تصویر برای کاربر به نمایش گذاشته شود.	LowSrc
در صورتی که تصویر را به عنوان یک پیوند در نظر گرفته باشید، حاشیه ای در اطراف آن ظاهر می شود. (همان طور که وقتی یک متن را به عنوان فرایوند در نظر می گیرید یک خط در زیر آن رسم می شود). البته به طور پیش فرض مقدار این گزینه (صفر) می باشد (یعنی حاشیه ای در اطراف تصویر ظاهر نمی شود) در صورت دلخواه عددی بزرگتر از صفر را در این قسمت وارد کنید.	Border
در این گزینه معمولا حالت مبنا را به تصویر اعمال می کند که در پایین شرح داده شده است.	Default
انتخاب این گزینه باعث می شود که تصویر با متن موجود در یک خط تراز شود. به بیان دیگر انتهای تصویر همراه با متون در یک خط قرار می گیرند.	Baseline
این گزینه متن را با بالای تصویر همتراز می کند. خطوط اضافه متن در زیر تصویر ادامه می یابد.	Top
با انتخاب این گزینه متن و یا هر شی دیگری را در وسط تصویر ترازبندی می کند. خطوط اضافه متن، در زیر تصویر ادامه می یابد.	Middle
متن و یا هر شی دیگری را با پایین تصویر همتراز می کند.	Bottom
انتخاب این گزینه باعث همترازی بالای تصویر با بلند ترین کاراکتر موجود در متن می شود.	Text Top
به کمک این گزینه می توان میانه تصویر را با میانه متن همتراز کرد.	Absolute Middle
با انتخاب این گزینه می توان قسمت انتهایی متن را با تصویر همتراز کرد.	Absolute Bottom
تصویر را در سمت چپ صفحه قرار داده و سایر اشیاء (از جمله متون) را در سمت راست آن تراز می کند.	Left
بر عکس گزینه بالا عمل می کند و تصویر را در سمت راست و سایر اشیاء را در سمت چپ آن قرار می دهد.	Right

3-2) برقراری پیوند بین صفحات

پیوندها به عنوان یکی از اساسی ترین ابزارهایی می باشند که کنترل جا به جایی بین صفحات مختلف وب را بر عهده می گیرند. زمانی که می خواهید در صفحه ای پیوندی را ایجاد کنید، قبل از هر چیز باید مسیر آن صفحه را مشخص کنید. به طور کلی دو نوع مسیر وجود دارد؛ مسیرهای مطلق و مسیرهای نسبی که در زیر به کاربرد آن ها اشاره شده است.

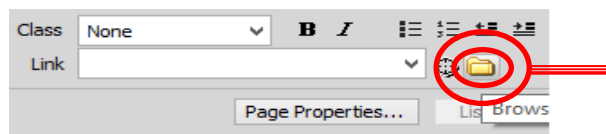
مسیرهای مطلق همانند نشانی است که در آن شهر و میدان و خیابان و کوچه و پلاک را مشخص کنید. اما در مسیر نسبی، نشانی از محل جاری می باشد مثلاً وقتی می گوئیم به کوچه نگین پلاک 12 برو، می دانیم که کوچه نگین در همین محله است و نیازی به دادن نام شهر و میدان نیست.

مسیرهای مطلق به طور معمول برای برقراری ارتباط با سایت های دیگر مورد استفاده قرار می گیرند به طوری که در آن ها مسیر کامل دسترسی به سایت مورد نظر مشخص می شود. به عنوان مثال [Http://www.sina.ac.ir](http://www.sina.ac.ir) یک مسیر مطلق می باشد. اما در مقابل مسیرهای نسبی برای برقراری ارتباط میان صفحات مختلف یک سایت مورد استفاده قرار می گیرند. به عنوان مثال اگر بخواهید از صفحه ای که در پوشه ای به نام Product قرار دارد پیوندی به صفحه [Socialnews.Html](#) که در پوشه News قرار دارد، برقرار کنید (دقت کنید که هر دو پوشه Product و News در کنار یکدیگر در شاخه اصلی سایت و یا هر پوشه دیگری قرار گرفته اند) ، مسیر نسبی پیوند به این صورت خواهد بود: ([../news/Socialnews.html](#)) علامت `../` بیانگر این مطلب می باشد که مرورگر باید برای یافتن فایل مورد نظر یک شاخه به بیرون برود (حرکت به سمت دایرکتوری والد) سپس وارد پوشه News شده و در آن جا فایل [Socialnews.Html](#) را یافته و اجرا کند.

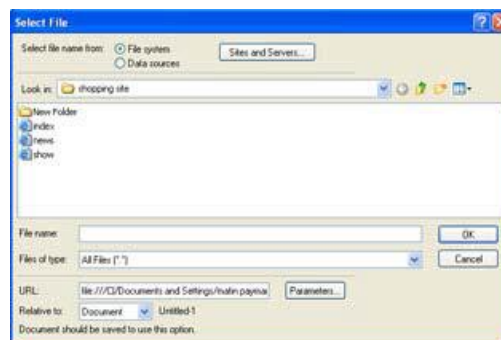
نکته: اگر فایلی را که می خواهید به آن مرتبط شوید در کنار فایل اصلی قرار دارد (به بیان دیگر هر دو فایل در یک پوشه قرار دارند) ، دیگر نیازی به وارد کردن آدرس اضافی نمی باشد و تنها کافی است نام فایل را مشخص کنید. به عنوان مثال اگر بخواهید از فایل [Socialnews.html](#) به فایل [Scientificnews.html](#) پیوندی ایجاد کنید (هر دو در پوشه news قرار دارند) آدرس نسبی به این صورت خواهد بود: [Scientificnews.html](#)

مراحل ایجاد پیوند در صفحه:

- 1- متن یا تصویری را که می خواهید پیوند را به آن نسبت دهید، در صفحه انتخاب کنید.
- 2- سپس در کادرمحاوره ای خصوصیات روی آیکن پوشه که در سمت راست گزینه Link وجود دارد کلیک کنید (شکل 3-4) تا کادرمحاوره ای (شکل 3-5) مربوط به آن باز شود.



شکل 3-4



شکل 3-5

3- در کادرمحاوره ای **Select File** ، صفحه ای را که می خواهید پیوند به آن ارجاع شود را انتخاب کرده و در نهایت روی دکمه **OK** کلیک کنید.

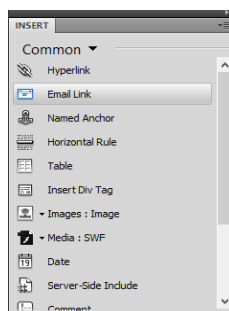
نکته: در صورتی که می خواهید آدرس مطلق برای دسترسی به یک سایت مورد نظر را وارد کنید، دیگر نیازی نیست که روی آیکن پوشه کلیک کنید، تنها باید آدرس کامل سایت مورد نظرتان را در کادر **Link** وارد کنید. به عنوان مثال در این کادر تایپ کنید:

[Http://www.sina.ac.ir](http://www.sina.ac.ir)

در داخل برنامه **Dreamweaver** امکان مشاهده وضعیت عملکرد پیوند مشخص شده وجود ندارد، از این رو برای بررسی و آزمایش درباره نحوه عملکرد پیوند باید آن را در مرورگر اجرا کنید. (کلید **F12** را فشار دهید).

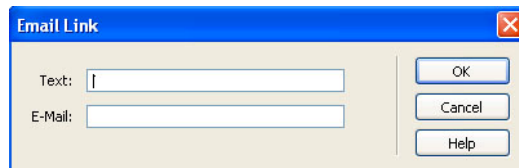
3-2-1) افزودن یک پیوند ایمیل

می توان در یک صفحه وب پیوندی را قرار داد که با انتخاب آن به کاربر امکان فرستادن یک نامه الکترونیکی را داشته باشد؛ برای انجام این کار می توانید در نوار **Insert** یا از پنل **Common** گزینه **Email Link** را انتخاب کنید.



شکل 3-6

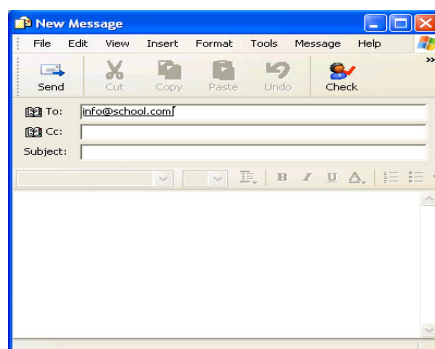
بعد از انجام این عمل مشاهده می کنید که کادرمحاوره ای **Email Link** در صفحه ظاهر می شود.



شکل 3-7

اکنون باید در کادر **Text** عبارتی که مایلید کاربر روی صفحه مشاهده کند را تایپ کنید سپس در کادر **E-Mail** آدرس پست الکترونیکی خود را وارد کنید، در نهایت روی دکمه **OK** کلیک کنید تا کادرمحاوره ای بسته شود.

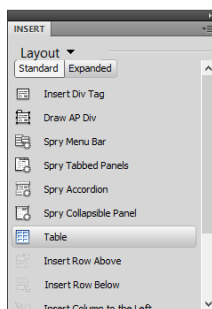
به عنوان مثال در کادر **text** عبارت " تماس با ما " را تایپ کرده و در کادر **E-mail** آدرس پست الکترونیکی مورد نظر خود را قرار داده سپس بر روی دکمه **OK** کلیک کنید تا کادرمحاوره ای **Email Link** بسته شود. اکنون با فشردن کلید **F12** خروجی صفحه را مشاهده کنید. زمانی که بر روی پیوند " تماس با ما " کلیک کنید به طور اتوماتیک برنامه **Outlook Express** اجرا شده و می خواهد که نامه الکترونیکی خود را به آدرس موردنظر ارسال نمایید.



شکل 3-8

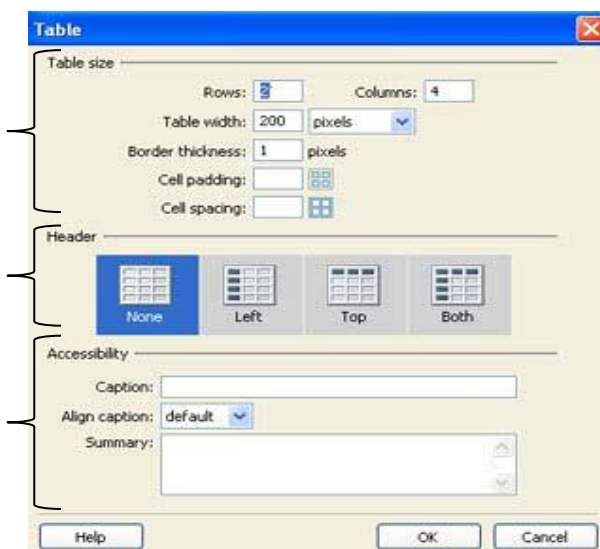
3-3) ایجاد و ویرایش جداول در محیط استاندارد

از این نما بیشتر برای ایجاد جداولی با ساختارهای ساده استفاده می شود. جدولی که نوع قرارگیری داده های آن در سطرها و ستون ها کاملا مشخص و واضح است مانند جدول مربوط به شماره تلفن افراد در یک شرکت. برای افزودن یک جدول به صفحه وب ابتدا مکان نما را در محل مورد نظر از صفحه قرار داده سپس در پنل Insert گزینه Standard را از زبانه ی Layout انتخاب کنید.



شکل 3-9

بر روی دکمه Table کلیک کنید تا کادرمحاوره ای مربوط به آن باز شود.



شکل 3-10

قسمت Header: در این بخش می توانید یکی از حالت های None (پیش فرض) ، Left ، Top ، Both را برای مشخص کردن وضعیت سرصفحه و ستون اصلی داده های وارد شده در جدول را، انتخاب کنید.

قسمت Accessibility: در کادر Caption می توانید در صورت تمایل عنوان مورد نظر را برای جدول وارد کنید همچنین در بخش Align Caption محل قرارگیری عنوان جدول تعیین می شود. بعد از وارد کردن بخش های مختلف روی دکمه OK کلیک کنید تا جدول مورد نظر ایجاد شود.

انتخاب یک جدول و تنظیم مشخصات آن

به دو روش مختلف می توان یک جدول را انتخاب کرد:

1- اشاره گر ماوس را روی حاشیه خارجی جدول قرار داده تا به شکل علامت بعلاوه درآید. اکنون با یک بار کلیک کل جدول انتخاب می شود.

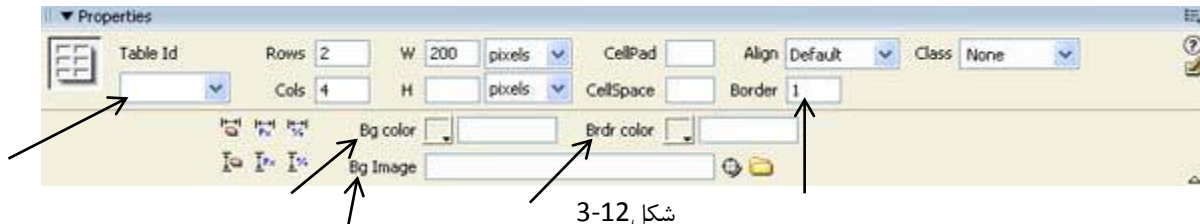
2- در یکی از سلول های جدول کلیک کنید. سپس در نوار وضعیت (سمت راست پایین صفحه) روی تگ Table کلیک کنید تا کل جدول انتخاب شود.



<body> <table>

شکل 3-11

کادرمحاوره ای خصوصیات، بسته به این که هم اکنون چه عنصری را انتخاب کرده اید (کل جدول انتخاب شده یا تنها یک سلول انتخاب شده) خصوصیات مختلفی را نشان می دهد.



شکل 3-12

- 1) **Table ID** : در این قسمت می توانید یک نام برای شناسایی جدول از سایر عناصر موجود در صفحه در نظر بگیریم.
- 2) **Border** : می توان حاشیه اطراف جدول و سلول ها را مشخص کرد.
- 3) **BG Image** : می توانید تصویر دلخواه را برای قرار دادن در پس زمینه جدول انتخاب کنید.
- 4) **BG Color** : می توان رنگی را به عنوان رنگ پس زمینه مشخص کرد.
- 5) **Brdr** : در این قسمت می توان رنگی را به عنوان رنگ حاشیه اطراف جدول تعیین کرد.

انتخاب یک سلول و تنظیم مشخصات آن

هنگامی که مکان نما را در داخل سلول یک جدول قرار داده و آن را کلیک کنید، کادرمحاوره ای خصوصیات مربوط به آن مانند همیشه در پایین صفحه ظاهر خواهد شد با این تفاوت که گزینه های مربوط به قالب بندی متنی که در سلول قرار دارد در نیمه بالایی و گزینه ها و تنظیمات مربوط به قالب بندی خود سلول جدول در نیمه پایین کادرمحاوره ای قابل انتخاب می باشند. با توجه به این که قبلا با گزینه های مربوط به قالب بندی متن آشنا شده اید اکنون فقط به توضیح گزینه های مربوط به قالب بندی سلول ها توضیح داده می شود:

H,W : عرض و ارتفاع سلول برحسب پیکسل و یا برحسب درصدی از کادرمحاوره ای مرورگر مشخص می شود.

Vert, Horz : با استفاده از این گزینه ها می توانید اشیاء و متون داخل سلول ها را همتراز کنید.

No Wrap : در صورتی که این گزینه انتخاب شود عرض سلول متناسب با کلمات و عباراتی که در آن وارد می شود، تغییر خواهد کرد.

Header : در صورتی که می خواهیم سلولی که اکنون انتخاب شده، متن داخل آن به صورت سرصفحه و پررنگ در جدول نشان داده شود گزینه فوق را انتخاب کنید.

همچنین گزینه های دیگری که امکان تعیین رنگ یا تصویر پس زمینه را فراهم می سازد، در این قسمت نیز وجود دارد.

نکته : همچنین شما می توانید در یک زمان چند ردیف، ستون و یا سلول را انتخاب کرده و گزینه هایی را که در مورد قالب بندی یک سلول در قسمت قبل شرح داده شد را روی آن ها اعمال کنید. برای انتخاب سلول های مورد نظر، ابتدا داخل یک سلول دکمه ماوس را پایین نگه داشته سپس با کشیدن آن به اطراف سلول های مورد نظر از جدول را انتخاب کنید. (با استفاده از این روش می توانید چندین ردیف و یا چندین ستون را انتخاب کنید.) در صورتی که بخواهید سلول ها را به طور مجزا انتخاب کنید، کلید **Ctrl** را پایین نگه دارید و هم زمان روی سلول های دلخواه کلیک کنید.

افزودن و حذف کردن سطرها و ستون ها

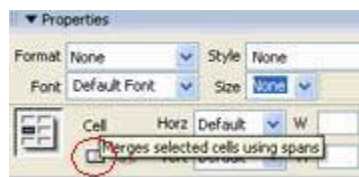
برای اضافه کردن یا حذف کردن یک سطر یا ستون، مکان نما را در سلول مورد نظر جدول جایی که می خواهید ردیف یا ستون جدید در آن جا وارد شود و یا از آن جا حذف شود قرار دهید. از منوی Modify گزینه Table را انتخاب کنید. منوی دیگری مانند شکل (3-13) ظاهر می شود که شامل دستوراتی برای اضافه و حذف کردن سطرها و ستون ها می باشد.

Select Table	Ctrl+A
Merge Cells	Ctrl+Alt+M
Split Cell...	Ctrl+Alt+S
Insert Row	Ctrl+M
Insert Column	Ctrl+Shift+A
Insert Rows or Columns...	
Delete Row	Ctrl+Shift+M
Delete Column	Ctrl+Shift+-
Increase Row Span	
Increase Column Span	Ctrl+Shift+]
Decrease Row Span	
Decrease Column Span	Ctrl+Shift+[
Clear Cell Heights	
Clear Cell Widths	
Convert Widths to Pixels	
Convert Widths to Percent	
Convert Heights to Pixels	
Convert Heights to Percent	

شکل 3-13

ادغام کردن و یا مجزا کردن سلول ها

برای ادغام کردن چند سلول ابتدا سلول های مورد نظر را انتخاب کنید، سپس در کادرمحاوره ای خصوصیات روی دکمه Merge Selected Cell کلیک کنید.



شکل 3-14

برای تقسیم کردن یک سلول به سلول های مجزای دیگر، ابتدا سلول مورد نظر را انتخاب کرده و این بار در کادرمحاوره ای خصوصیات روی دکمه Split Cells کلیک کنید. (بعد از Merge قرار دارد؛ در شکل 3-14 سمت راست آن قرار دارد.) با کلیک روی این دکمه محاوره ای مربوط به آن نمایان می شود که می توانید تعداد سلول های مورد نظر خود را که می خواهیم در داخل سلول ایجاد شوند، مشخص کنید.



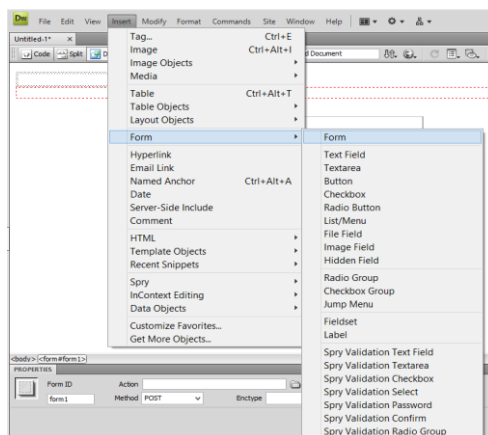
شکل 3-15

فصل چهارم

فرم

4-1 ایجاد یک فرم

برای ساخت یک فرم در برنامه Dreamweaver ابتدا در نوار Insert زبانه Forms را انتخاب کنید.

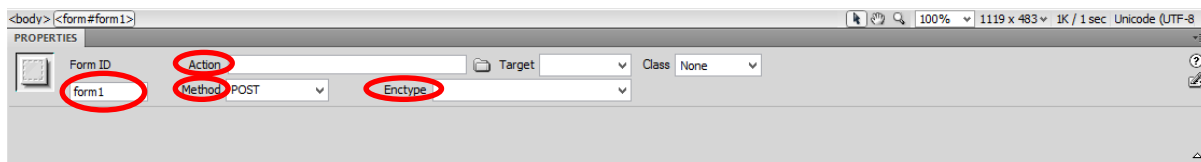


شکل 4-1

یک کادر با نقطه چین قرمز رنگ در کادرمحاوره ای سند ظاهر می شود، که نشان دهنده محیط مربوط به فرم است.

شکل 4-2

در شکل (4-3) نمایی از کادرمحاوره ای خصوصیات مربوط به یک فرم نشان داده شده است که به توضیح سه ویژگی مهم آن می پردازیم:



شکل 4-3

Name: نام فرم را تعیین کنید. مشخص کردن یک نام مناسب برای فرم در زمانی که می خواهید پردازش هایی را روی آن اعمال کنند ضروری می باشد.

Action: آدرس صفحه اسکریپتی (مانند ASP) که داده های فرم را دریافت و سپس پردازش خواهد کرد را مشخص کنید.

Method: در این قسمت نحوه ارسال اطلاعات از طرف کاربر به سرور تعیین می شود.

Enctype: این قسمت نوع قلم اطلاعاتی که به سمت سرور برای پردازش ارسال می شود را مشخص می کند. در صورتی که برای ارسال اطلاعات از متد post استفاده کرده باشیم در این قسمت گزینه application/x-www-form-urlencoded را انتخاب کنید در غیر این صورت از گزینه Multipart form-data استفاده کنید.

4-2 معرفی فیلدهای درون فرم

تمامی فیلدهای یک فرم مانند فیلدهای متنی، دکمه های رادیویی و... همگی دارای دو ویژگی به نام های Name و Value می باشند و معمولاً نامی که برای آن ها انتخاب می شود با موضوع سؤالی که از کاربر پرسیده می شود مناسبت دارد. به عنوان مثال در صورتی که قصد دارید تا کاربران در فیلد خاصی شماره تلفن خود را وارد کنند بهتر است نام Phone را برای آن فیلد انتخاب کنید و هنگامی که کاربر شماره تلفن خود را در فیلد Phone وارد می کند، شماره تلفن او به عنوان Value در نظر گرفته می شود.

افزودن فیلدهای متنی

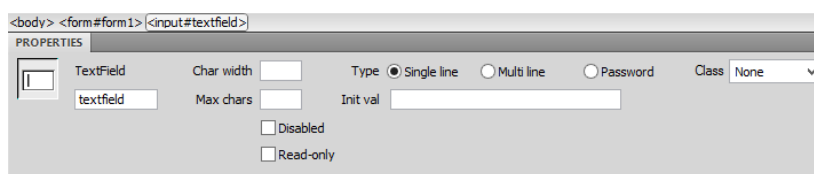
در برنامه Dreamweaver سه نوع مختلف از فیلدهای متنی موجود می باشد:

1- Single Line (فیلدهای متنی یک خطی): معمولا برای دریافت اسم، آدرس، شماره تلفن و یا تکه متن کوچک اطلاعاتی استفاده می شوند.

2- Multi Line (فیلدهای متنی چند خطی): برای دریافت پیشنهادات و یا اطلاعات طولانی تر استفاده می شوند.

3- Password (گذرواژه): فیلدهای یک خطی می باشند و آنچه را که کاربر در آن تایپ می کند به صورت ستاره نمایش داده می شود تا بدین طریق، از دید دیگران پنهان شود.

برای درج یک فیلد متنی به فرم، ابتدا مکان نما را در داخل کادر مستطیلی که حاشیه بیرونی آن به صورت نقطه چین قرمز رنگ می باشد، قرار دهید سپس از گزینه Form واقع در نوار Insert دکمه Text Field را کلیک نمایید. مشاهده خواهید کرد که یک فیلد متنی تک خطی در داخل محدوده فرم ایجاد می شود. در شکل (4-4) نمایی از کادرمحاوره ای خصوصیات یک فیلد متنی نشان داده شده است.



شکل 4-4

همان طور که در شکل نیز مشاهده می کنید به طور پیش فرض فیلدهای متنی به صورت تک خطی در صفحه وارد می شوند.

Text Field: در این قسمت نام فیلد را مشخص می نماییم. بهتر است از کاراکترهای فاصله و نقطه استفاده نشود.

Char Width: اندازه فیلد متنی و کاراکترهایی که در فیلد قابل دیدن است را تنظیم می کند. اگر در فیلد متنی کاراکترهایی بیش از این مقدار وارد شوند، یا حذف می شوند و یا قابل دیدن نخواهند بود.

Max Chars: حداکثر کاراکترهایی که کاربر می تواند وارد کند را مشخص می نماید. استفاده از این ویژگی زمانی مناسب است که اندازه واقعی اطلاعاتی که کاربر می خواهد وارد کند (مثل شماره تلفن) را بدانیم و اجازه ندهیم که کاراکترهای اضافی وارد کند.

Init Val: اگر بخواهیم هنگامی که کاربر برای اولین بار فرم را باز می کند مقادیری را به صورت پیش فرض در داخل فیلد متنی مشاهده کند، می بایست آن مقادیر را در این قسمت وارد کنید.

همچنین انتخاب دکمه Text Area از زبانه Form یک فیلد متنی چند خطی ایجاد می کند.

افزودن کادرهای انتخاب

کادرهای انتخابی با توجه به ساختاری که دارند این امکان را برای کاربر فراهم می سازند تا بتواند یک یا چند گزینه مختلف مربوط به یک گروه را انتخاب کنند. برای وارد کردن این کادرها در صفحه از نوار Insert زبانه Form، دکمه Check Box را انتخاب کنید. (تنظیم خصوصیات کادر انتخاب در شکل 4-5)



شکل 4-5

Check Box Name: نام مورد نظر برای کادر انتخابی مشخص می شود.

Checked Value: در این قسمت مقدار کادر انتخابی معین می شود. به عنوان مثال فرض کنید که می خواهید سرگرمی های

موردعلاقه کاربر را بپرسید. در این حالت هر کادر انتخابی نام متفاوتی مانند مطالعه، پیاده روی، ورزش و... خواهد داشت و مقدار هر یک

از Checked Value های آن ها می تواند به صورت True تنظیم شود، در این صورت زمانی که کاربر مثلا کادر پیاده روی را انتخاب کند، مقدار Checked Value آن برای True خواهد بود.

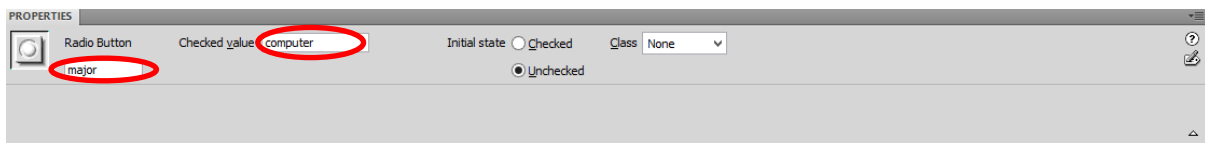
Initial State : در این قسمت می توان وضعیت پیش فرض هر کادر انتخابی را مشخص کرد. در صورتی که بخواهیم در هنگام مشاهده صفحه توسط کاربر مقدار کادر انتخابی به صورت پیش فرض انتخاب شده باشد، باید گزینه Checked را انتخاب کنید.

افزودن دکمه های رادیویی

دکمه های رادیویی، نوع دیگری از عناصر فرم می باشند که می توان برای دریافت اطلاعات ورودی کاربر استفاده کرد. معمولا دکمه های رادیویی را دسته بندی می کند و کاربر فقط می تواند یک گزینه از آن گروه را انتخاب کند، در صورتی که کاربر عضو دیگری از آن گروه را انتخاب کند، گزینه قبلی از حالت انتخاب خارج می شود.

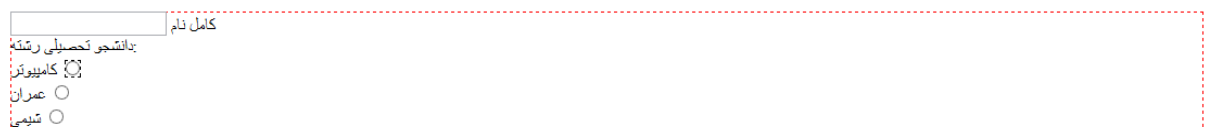
به عنوان مثال می خواهیم فرمی را برای دریافت مشخصات دانشجویان از جمله نام و رشته تحصیلی آن ها را طراحی کنید. برای انجام این عمل مراحل زیر را طی کنید:

- 1- از نوار Insert گزینه Form را انتخاب کرده و سپس دکمه Insert Form را انتخاب کنید.
- 2- یک فیلد متنی تک خطی (Single Line) برای دریافت نام کامل دانشجو در فرم قرار دهید.
- 3- مکان نما را در محل مناسب از فرم قرار داده، سپس دکمه Radio Button را از میان گزینه های Form انتخاب کنید تا یک دکمه رادیویی در محل ظاهر شود.
- 4- در کادرمحاوره ای خصوصیات مربوط به دکمه رادیویی، در کادر Radio Button برای نام دکمه عنوان Major قرار داده و در کادر Checked Value عبارت computer را به عنوان مقدار آن قرار دهید. (شکل 4-6)



شکل 4-6

- 5- دوباره بر روی دکمه Radio Button از نوار Form کلیک کرده تا دکمه رادیویی دوم به فرم اضافه شود. نام این دکمه را مجدداً Major و مقدار آن را omran قرار دهید.
- نکته:** برخلاف کادرهای انتخابی که هر کدام می توانستند یک نام مجزا داشته باشند، تمامی دکمه هایی که در یک گروه قرار می گیرند می بایست نام یکسانی داشته باشند. به عنوان مثال در این جا باید برای تمامی دکمه ها نام Major با مقدارهای متفاوت computer ، omran و... را در نظر گرفت.
- 6- دکمه سوم را به فرم اضافه کرده و مقدار آن را shimee بگذارید. (شکل 4-7)



شکل 4-7

افزودن یک منوی کشویی یا لیستی در فرم

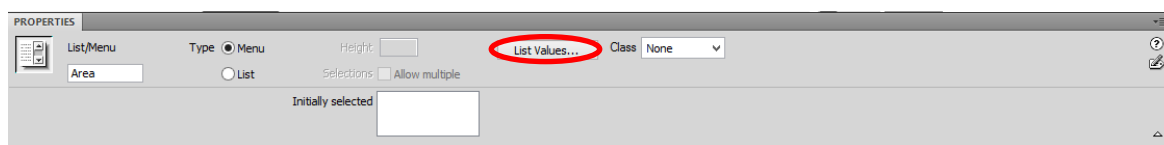
دکمه های رادیویی با این که راه خوبی برای دادن حق انتخاب به کاربر می باشند اما با وجود این همیشه مناسب نیستند. مثلا زمانی که می خواهید به کاربر اجازه انتخاب یک استان از 30 استان موجود در کشور را بدهید، استفاده از دکمه های رادیویی ایده چندان مناسبی نمی باشد. برنامه Dreamweaver برای چنین حالت هایی دو نوع مختلف از منوهای آبخاری را در نظر گرفته است: لیست (List) و منو (Menu).

ساختار منوهای ذکر شده با یکدیگر کاملا متفاوت می باشد. عملکرد یک منوی کشویی مانند دکمه های رادیویی می باشد یعنی کاربر قادر خواهد بود تنها یک گزینه از میان گزینه های لیست شده در منوی کشویی را انتخاب کند. در حالی که منوی لیستی همانند کادرهای انتخاب عمل کرده و به کاربر اجازه می دهد تا همزمان چندین گزینه مختلف را انتخاب کند.

به عنوان مثال می خواهیم به فرمی که در مرحله قبل ایجاد کرده ایم با استفاده از منوی لیستی، از دانشجویان بخواهیم که ناحیه محل سکونت خود را مشخص کنند.

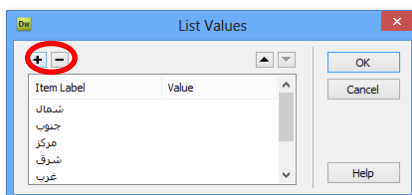
برای انجام این کار مراحل زیر را طی کنید:

- 1- مکان نما را به محل مورد نظر از فرم انتقال داده و سپس دکمه List/menu را از میان گزینه های Form انتخاب کنید.
- 2- در کادرمحاوره ای خصوصیات ظاهر شده، در کادر متنی list/menu نام موردنظر خود (در این مثال Area) را وارد کنید.
- 3- برای وارد کردن مقادیر موردنظر، برروی دکمه List Values از کادرمحاوره ای خصوصیات کلیک کنید تا کادرمحاوره ای مربوط به آن باز شود. (شکل 4-8)



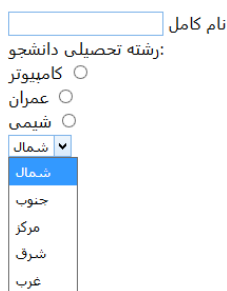
شکل 4-8

- 4- در کادرمحاوره ای باز شده نام و مقدار هر یک از گزینه هایی را که می خواهیم به لیست اضافه شود را وارد کنید. (شکل 4-9)



شکل 4-9

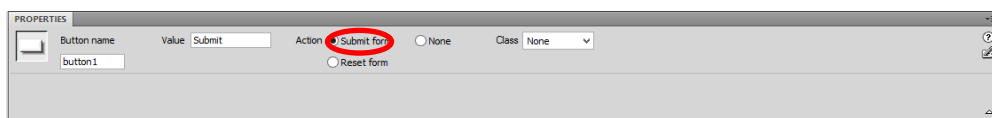
- 5- همان طور که در شکل (4-10) مشاهده کنید ، منوی لیستی موردنظر به فرم اضافه شده است.



شکل 4-10

افزودن دکمه های Reset , Submit

از دکمه Submit برای ارسال اطلاعات کاربر به سرور و از دکمه Reset برای پاک کردن محتویات یک فرم استفاده می شود. برای وارد کردن دکمه از زبانه Form ، گزینه Button را انتخاب کنید. همان طور که در شکل (4-11) مشاهده کنید به طور پیش فرض دکمه Submit در کادرمحاوره ای خصوصیات انتخاب شده است.



شکل 4-11

در کادر متنی Label ، عنوانی را که می خواهیم در کادرمحاوره ای مرورگر روی دکمه نشان داده شود را مشخص کنید.
در صورتی که بخواهیم از دکمه Reset استفاده کنید، باید مجدداً دکمه Button را انتخاب کرده و این بار در کادرمحاوره ای خصوصیات دکمه رادیویی Reset form را انتخاب کنید.

نکته: هر فرم برای ارسال اطلاعات، باید یک دکمه Submit داشته باشد.

دکمه های رادیویی: به کاربر اجازه می دهند تا از بین گزینه های موجود فقط یکی را انتخاب کند.

منوهای کشویی یا لیستی: از این منوها معمولاً زمانی که می خواهیم مقادیر زیادی از اطلاعات را در یک فضای کم جای دهیم استفاده کنید.